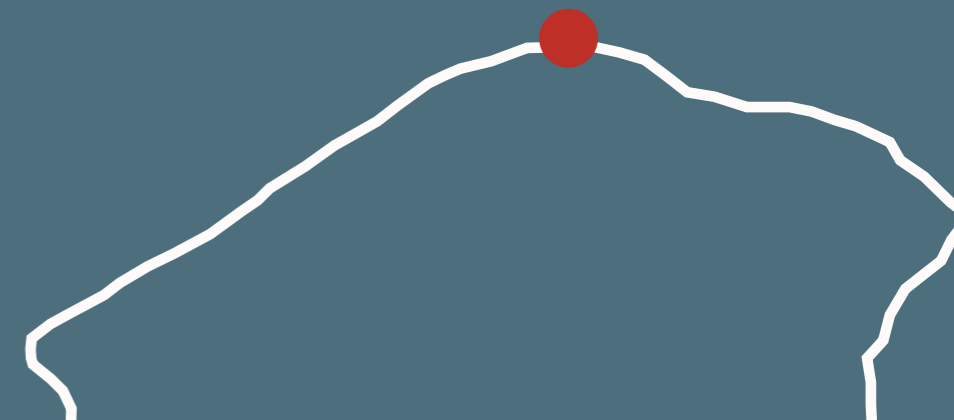


# NEW NORDIC COAST GILLELEJE



**Gribskov**  
Kommune

white

“Gilleleje Havn skal først og fremmest sikres mod kommende storme, men skal også finde nye måder at skabe den nødvendige økonomi til en sund drift på længere sigt. Gribskov Kommunes visionsprojekt indeholder mange spændende elementer, som vi ser frem til at diskutere i bestyrelsen.”

*Gilleleje Havnelaug*

Vi vil med stor glæde og optimisme støtte op omkring dette visionære projekt i Gilleleje. I vort eget projekt har vi bl.a. fokus på forbedrede adgangsveje/stier til havet for de gangbesværede, såvel som kørestols- og barnevognsbrugere. Badehus, bænke/borde, promenade og strandaktiviteter indgår ligeså. Vi har naturligvis et ønske og forventning om at dette kan implementeres i ovennævnte projekt.

*Gilleleje - Strand - Havn - By*

“Vi ser store muligheder for at få realiseret vores visioner og ideer om havbad og sauna i projektet NEW NORDIC COAST - GILLELEJE”

*Foreningen Gilleleje Havbad*



## FORORD

Vi vil noget i Gribskov Kommune. Vi vil noget med vores kyst, og vi vil noget med vores strande. Og vi vil noget sammen med andre, der også vil sikre, at Gilleleje udnytter sin position som hovedportal for turismen på den Nordsjællandske kyst. NEW NORDIC COAST - GILLELEJE viser vejen for udvikling af områderne øst og vest for Gilleleje Havn, og på havnens nordligste arealer helt ud til kysten. Projektet er første bud på en strategisk sammentænkning af løsninger på flere forskellige udfordringer, som ikke kender til grænser mellem det offentlige og det private. Vi må tænke større, og vi må skabe løsningerne sammen.

Derfor er vi glade for, at staten nu giver os mulighed for at indsende vores visionære og ambitiøse projekt, der kan være med til at skabe en bæredygtig vækst og udvikling i Gribskov Kommune. Med projektet får vi mulighed for at udvikle og styrke vores position indenfor kystturisme. For kysten i Gribskov Kommune rummer store værdier såvel naturmæssigt som økonomisk og erhvervsmæssigt.

Et bærende element i projektet, er de visioner, vi har for kysten, hvor man kobler kystbeskyttelse og kystbenyttelse. På den måde sikrer vi, at vi får beskyttet vores kyst, samtidigt med at den giver en rig mulighed for at styrke de rekreative potentialer. For vi skal værne om vores kyster - vi har på nordkysten af Sjælland sammen med vores nabokommuner en dyb forståelse af, at det netop er Nordkysten, som er kommunens primære aktiv.

Vores projekt formår at sammentænke en række potentialer, som er vigtige for den fremtidige udvikling af Gilleleje. Vi får fremhævet nogle af de kvaliteter, vi har i Gilleleje og samtidigt tænkt nye ind. Derfor hører et nyt hotel, som kan tiltrække internationale turister, og en arkitektonisk attraktion ude på havet i international klasse, hjemme i Gilleleje.

På vegne af Byrådet i Gribskov Kommune ønsker jeg alle god læselyst.



Kim Valentin  
Borgmester

“Vi mener, det er et spændende og visionært projekt som passer til vores formål - at tiltrække turister fra fjern og nær “

*Selskabet Gilleleje Strandbakker*





white

## NEW NORDIC COAST - GILLELEJE

Gilleleje. Kendt både i Danmark og udlandet. Kendt for det moderne fiskerleje, smuk natur, aktiv fiskerihavn og en levende by. Gillelejes navn signalerer substans og kvalitet. Gilleleje har et usædvanligt godt samspil mellem en blandet handelsby og en mangfoldig fiskerihavn. Gilleleje har de ideelle rammer, men trænger til en akut kærlig hånd. De nyeste analyser peger på, at Gilleleje virker træt og uoplagt. Analyser viser også, at turisterne efterspørger flere overnatningsmuligheder med høj kvalitet i smukke naturomgivelser.

NEW NORDIC COAST - GILLELEJE sætter nye standarder for udviklingen af Gilleleje. Projektet sikrer, at Gilleleje kan fastholde og udvikle sit unikke DNA og stedbundne potentialer. Det der gør, at turisterne ikke fravælger en enestående oplevelse ved de danske kyster. Projektet kan være med til at sikre udvikling og fortsat vækst. For potentialet for at udvikle kystturismen i Gilleleje er stort. Men det kræver, at den kvalitet som turisterne efterspørger er til stede. Derfor er der behov for at NEW NORDIC COAST - GILLELEJE realiseres.

NEW NORDIC COAST – GILLELEJE har sit omdrejnings-punkt ved kysten. Det sammentænker på en nyskabende måde en udvikling af kysten, der samtidigt sikrer kysten. Med ambitionen om at skabe en attraktion ude i havet med blik ud over indsejlingen til Øresund og Kullen i Sverige er det målsætningen at skabe et turismetilbud, som understøtter arbejdet med at udvikle en pulserende by - også udenfor sommerperioden. Med et nyt attraktivt hotel direkte ned til den autentiske havn, strand og kommende attraktion viser visionsprojektet vejen frem i forhold til bæredygtigt og tilpasset turismeudvikling. En udvikling omkring Gilleleje Havn, med fokus på rekreative moler og skønne sandstrande kan være med til at fastholde Gilleleje's position som et af de 20 særlige feriesteder i Danmark.



# SAMSPIL FLERE STRATEGIER

## KYSTEN SOM VÆKSTMOTOR

Gribskov Kommune ønsker at styrke det potentiale der ligger i kysten som vækstmotor; særligt med fokus på natur- og kystturisme. Gilleleje er udpeget som kommunens turist-center og spiller derfor en særlig rolle i denne udvikling.

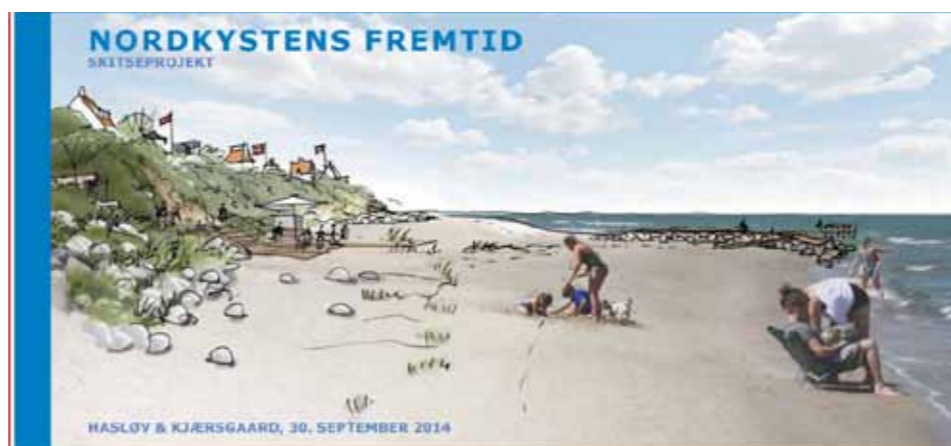
“Naturen og kysten rummer store værdier, som vi skal satse på for at skabe vækst i form af flere turister og arbejdspladser - og herigennem gøre vores kystområde endnu mere attraktiv både ved at investere i en bevarelse af kysten og strandene samtidig med, at der skabes nye attraktioner på nordkysten til gavn for borgere og videreudvikling af turismen.” *Uddrag af Budgetaftalen 2015-2018.*

For at sikre fokus på udviklingen af kysten har kommunen igangsat et Kyst- og Turisme-program, hvor der er afsat puljemidler til udvikling af kysten.

## NORDKYSTENS FREMTID

En vigtig del af Kyst- og Turisme-programmet er et samarbejde med Halsnæs og Helsingør Kommuner om et fælles kystsikringsprojekt med titlen: Nordkystens Fremtid. Projektet har fokus på, hvordan kysten kan beskyttes, samtidigt med at den udvikles rekreativt.

De seneste års storme har vist vigtigheden af effektiv kystsikring. Samtidig er der også fokus på, at kystsikring skal ske under hensyn til andre forhold, som adgang langs kysten og udsynet ud over havet og langs stranden. Og der er fokus på at tænke i helhedsløsninger, der gavner bredt - så de store investeringer, der kommer til at ligge i kystsikringen også kan give gevinster i forhold til rekreative værdier og turisme. Fokus er altså ikke alene på kystsikring - men på at sikre Nordkystens fremtid.



## PORTAL FOR DEN DANSKE RIVIERA

Den Nordsjællandske feriedestination Den danske Riviera er Hovedstadens foretrukne fristed, der tiltrækker kræsne turister med et højt døgnforbrug og et must for den internationale turist. Kvaliteten i overnatning, service og udbud skal derfor være i top.

Gilleleje er af Videnscenter for kystturisme udpeget som en af Danmarks 20 særlige feriebyer. Visit Nordsjælland har i samarbejde med Manto, Dansk Bygningsarv og Absolut Landskab udarbejdet potentialeplan for Gilleleje, der tager udgangspunkt i Gillelejes særlige DNA som kystferieby. Planen forholder sig strategisk til Gillelejes potentialer som helårs- og kystferieby. Med potentialeplanen udpeges Gilleleje som hovedportal for den internationale kystdestination “Den danske Riviera”.

”Gilleleje skal udfolde sit potentiale som levende havneby og det kulturelle, fysiske og oplevelsesmæssige knudepunkt på Den danske Riviera. Gilleleje skal tilbyde alt det gode fra Den danske Riviera og være udflugtsmål hele året for danske og internationale turister. Således skal Gilleleje være samlingspunkt for oplevelser langs hele kysten og dermed løftestang for turismen langs Den danske Riviera”. *Uddrag af Potentialeplan Gilleleje.*

Hele nordkysten er en erosionskyst. Den naturlige dynamik betyder stort behov for sikring af kysten, men den er også medvirkende til at kystlandskabet byder på meget varierede natur- og landskabsoplevelser, vekslede mellem højtliggende, skovklædte bakkedrag, lavtliggende klitlandskaber og stejle, eroderede kystklinter.



Kullen



Nimis, ved Kullen



Heatherhill



Gilbjerghoved

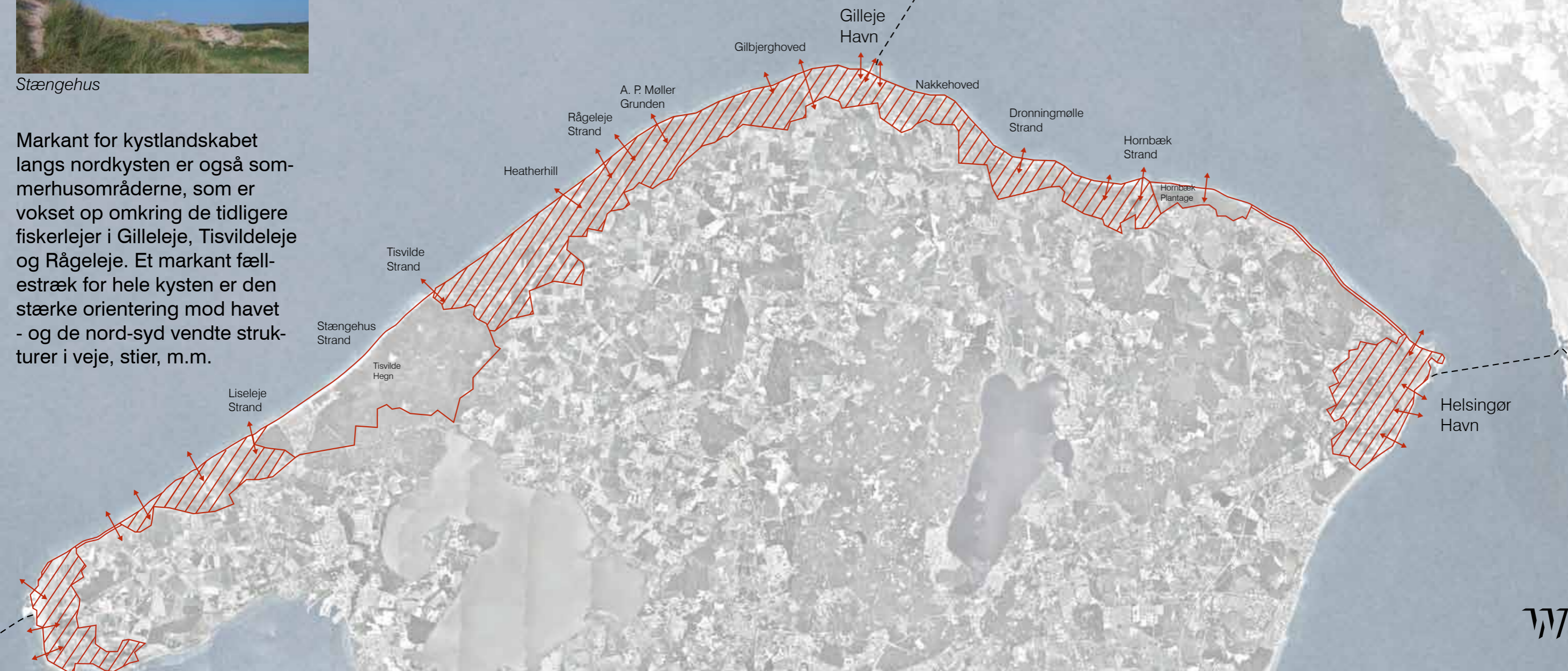


Dronningmølle



Stængehus

Markant for kystlandskabet langs nordkysten er også sommerhusområderne, som er vokset op omkring de tidligere fiskerlejer i Gilleleje, Tisvildeleje og Rågeleje. Et markant fællestræk for hele kysten er den stærke orientering mod havet - og de nord-syd vendte strukturer i veje, stier, m.m.



# KYST- OG NATURTURISME I GILLELEJE - LANG TRADITION ...

## FØRSTE KYSTTURISME - KONGELIGE BESØG I GILLELEJE

Fra midten af 1800-tallet var Nakkehoved og Gilleleje udflugtsmål for Frederik den Syvende og Grevinde Danner og senere fulgte besøg af Christian den Niende og Dronning Louise. Efter de kongelige og kunstneres opdagelse og fascination af Gillelejes "vilde" kyststrækning og eksotiske fiskerleje fulgte den del af borgerskabet, der havde økonomiske muligheder for at holde ferie. Det bedre borgerskab havde det privilegium at have såkaldt fri tid og som landligger tog familien med tjenestefolk "på landet" hele sommeren. Den klassiske landliggerkultur opstod omkring år 1900 og kulminerede i tiårene der fulgte. Det var også omkring år 1900 der lidt efter lidt skete en social graduering af de forskellige fiskerlejer i Danmark. Det blev finere og mere mondænt at holde ferie i fx Gilleleje end i fx Dragør og Fakse Ladeplads.

Mange erhvervede egen sommerbolig når de først havde prøvet at ligge på landet et par sæsoner og kredsen af dem, der havde råd til at holde ferie, blev stadig større. Borgerskabet var selvsupplerende. Deres børn ønskede ofte, at erhverve en sommervilla og helst i samme område, hvor forældrene havde hus. Langs Fyrstien og Gilbjergstien blev flere af borgerskabets sommervillaer opført.



*Badeliv i Gilleleje i starten af 1900-tallet*

## BADEHOTELLET OG PENSIONATETS ÆRA

Gribskovbanens forlængelse fra Græsted til Gilleleje i 1896 skabte grobund for etablering af forskellige overnatningsmuligheder og et bredere udbud af butikker der kunne imødekomme det nye købedygtige publikum. I 1916 kunne sommergæster i Gilleleje vælge at overnatte på Gilleleje Hotel og Badepensionat, på Gilleleje Kro eller de 6 mindre badepensionater der var etableret. Allerede 4 år efter indvielsen af Gribskovbanens forlængelse til Gilleleje var passagertallet steget med 102%.

## FERIE FOR FOLKET

Landsorganisationen Folke-Ferie blev oprettet i 1938 med et formål om bl.a. at organisere billige ferieophold for byernes arbejdere og tilvejebringe feriehjem og arbejderhoteller. I 1946 blev den første af Folke-Feries store feriebyer anlagt i Gilleleje. Feriebyen blev anlagt med 46 feriehytter med fællesbygninger tegnet af arkitekterne Marinus Andersen og Viggo Sten Møller.

## SOMMERHUSBØLGEN

Som følge af en generel velstandsstigning i 1950'erne kom der nu gang i sommerhusudstykninger hvilket blev yderligere forstærket af typehusfabrikanternes fremstød i 1960'erne.



*Gilleleje Badehotel 1915*



*Dansk Folkeferie Gilleleje i 1940'erne*



## ... OG FORTSAT UDVIKLING

### GILLELEJE - FISKERLEJE, HAVN OG KYSTFERIEBY

Gilleleje er en levende kystferieby med en lang tradition for turisme. Før som nu er den aktive erhvervshavn hjertet i Gilleleje. Havnen, med strande mod øst og vest, danner samtidig en fin sammenhæng med den historiske bykerne omkring det gamle fiskerleje, handeleggaden Vesterbrogade og det nye Kulturhavn Gilleleje. Gillelejes identitet er bundet op om fiskerikulturen, fortællingen om den første kystturisme og Gillelejes rolle under oktober 1943. Fra Gilleleje er der ikke langt til turistattraktioner som Esum Kloster, Munkeuphus, Tegners Museum og de nordsjællandske slotte eller skønne naturoplevelser som ved Gilbjergghoved, Heatherhill og Rusland.

### VÆKSTPOTENTIAL

Gilleleje har et stort u-udnyttet potentiale som international turistdestination og som helårs turistby. Byen mangler imidlertid hotelpladser, attraktioner og bedre sammenhænge mellem nuværende oplevelsestilbud. Gilleleje mangler et øget fokus på den bynære strand og havet som en særlig kvalitet.

Der er i 2013 registeret 475.000 overnatninger i Gribskov Kommune. Samtidig er turismeomsætningen i Gribskov Kommune beregnet til knap DKK 1,5 mia. i 2013, hvoraf danske turister stod for over 71%, mens udenlandske turister stod for godt 29% af den samlede omsætning.

For hele Nordsjælland er den samlede antal overnatninger på 1,7 millioner og en samlet omsætning på DKK 7,7 mia. Omkring 75 pct. af alle overnatninger i Nordsjælland stammer fra danske besøgende. De to primære overnatningsformer i Nordsjælland er hotel (34 %) og camping (29%).

HILSER NYT BADEHOTEL I GILLELEJE VELKOMMEN!  
"Vi mangler gode overnatningssteder i Nordsjælland og de få badhoteller som vi har, er allerede godt udsolgte i visse perioder. Det er vigtigt, at et sådant hotel også kan tilbyde visse faciliteter til forretningsmøder o. lign, således at hotellet udenfor hovedsæsonen og weekender kan benyttes af forretnings-segmentet til ex. kurser, møder og konferencer.

Hotellet skal være af en vis kvalitet med en god udsigt over kysten, og med et godt køkken - gerne med fokus på lokale råvarer både fra havet og jorden.

VisitNordsjælland arbejder mere og mere målrettet mod den udenlandske traveltrade og interessen for Nordsjælland og Den Danske Riviera vokser stødt. Tal viser at vores udenlandske overnatninger stiger og stiger, og vi har nu ca. 25% udenlandske overnatninger i Nordsjælland. Vi vurderer at det tal har et langt større potentiale.

Vi skal i højere grad udnytte nærheden til København og Copenhagen Airport – samtidig skal vi kunne tilbyde gode pakker, som både indeholder overnatning, men også relevante oplevelser/aktiviteter"

*Bettina Kampmann, Visit Nordsjælland.*

ET AF DE 20 SÆRLIGE FERIESTEDER I DANMARK  
"Udvikling af stranden og de bagvedliggende arealer med klitter og grønning kunne blive et stort aktiv til udviklingen af destinationen Gilleleje. Den tætte kontakt til havnen er unik og giver mange muligheder."  
*Uddrag af 'Rammer for nøgleinvesteringer i naturbaserede turismeprojekter', Videnscenter for Kystturisme*

### MARKEDSANALYSE FOR HOTEL I GILLELEJE

Som en del af NEW NORDIC COAST-GILLELEJE projektvisionen har Gribskov Kommunes Vækstudvalg ladet Nordic Hotel Consulting udarbejde en markedsanalyse for et hotel i Gilleleje. Konklusionen på analysen lyder bl.a.: at på grund af Gillelejes "brand" værdi, dens bymiljø, og dens i forvejen høje kendskabsgrad mener NHC, at der er grundlag for at opnå en omsætning for et kommende hotel, som er et pænt stykke over regionens gennemsnit. Under forudsætning af, at den foretrukne beliggenhed kan bebygges og ønskes udviklet under de i analysen beskrevne forudsætninger og business-case, og der kan findes interesserede investorer til projektet, er det Nordic Hotel Consultings vurdering, at det mest rentable scenarie vest for Gilleleje Havn fremviser følgende nøgletal:

Omsætning:	44 mio.kr. årligt
Antal værelser:	100 stk.
Antal gæster p.a.:	30-40.000 personer
Antal medarbejdere:	40-45 (omregnet til fuldtidsmedarbejdere)

"Et nyt hotel i Gilleleje kan både tilbyde en fantastisk havudsigt som et traditionelt badhotel samt udnytte den korte afstand til landets største by og dermed en god beliggenhed for konference- og spa faciliteter. Dette giver mulighed for at udjævne sæsonen og levere bedre nøgletal end branchens gennemsnit for området. En beliggenhed ved indsejlingen til Gilleleje Havn og med en fantastisk udsigt over havet vil være helt unik, og det vil ikke kunne findes magen til mange steder i landet."

*Seniorkonsulent i Nordic Hotel Consulting, John Ankjær*

# BYEN OG HAVET

## DELOMRÅDER

Gilleleje er opstået ved kysten - og byen og havet er tæt forbundet. Havnen, med en aktiv erhvervshavn i den vestlige del og lystbådehavn i den østlige, er central. Vest for havnen ligger et industriområde, hvor der i dag udvindes og lagres sten og grus. På begge sider af havnen ligger strandene Veststranden og Øststranden. Begge er relativt smalle med en del sten, ikke umiddelbart indbydende som badestrande. Strandene har ikke nogen særlig central plads i byen - byen vender så at sige ryggen til. Ved Veststranden danner parkeringspladser barriere for sammenhængen. Bag Veststranden, mellem strand og by ligger en strandeng. Mod øst ligger naturområdet Strandbakkerne.

## FORBINDELSER

Bevægelsen langs kysten er markant ved Gilleleje. Længst mod syd ligger Strandvejen, der forbinder byerne langs kysten og er ankomsten til byen. Stjerne Gilbjergstien og Fyrrestien ligger lidt fra kysten og leder gennem byen ud til naturområderne Gilbjerghoved og Nakkehoved. Og helt ude i vandkanten er strandene en forbindelse langs størstedelen af kysten.

Hovedorienteringen er dog mod havet og Gilleleje har mange forbindelser ned til havet i form af veje, stier eller bare udsigtslinjer. Dette projekt sætter fokus på disse forbindelser; deres synlighed, de funktioner de forbinder og hvordan liv og aktiviteter kan styrkes langs disse forbindelser. Og forbindelserne forlænges helt ud i vandet så by og hav bindes sammen.

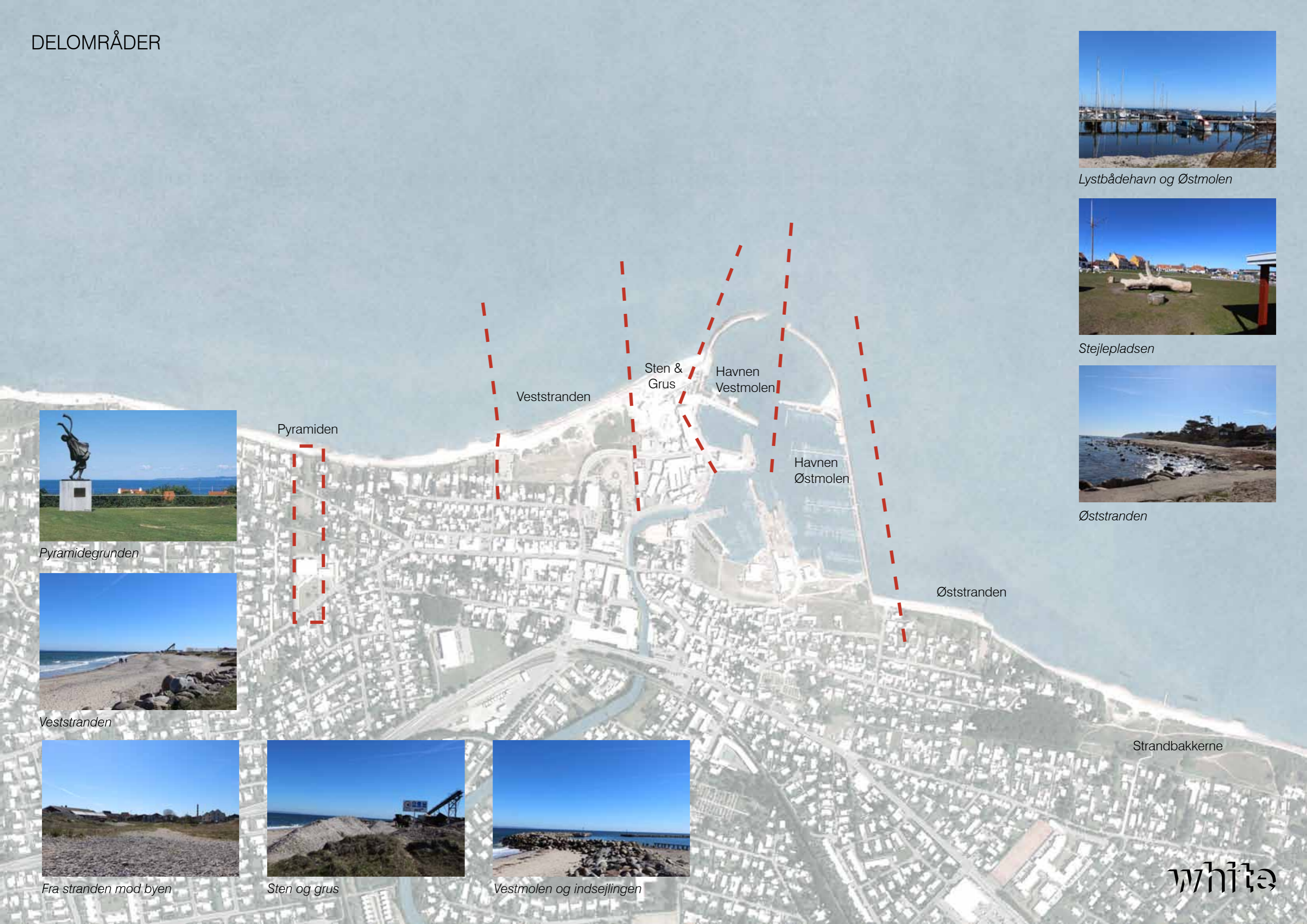
## FORBINDELSER - ØST/VEST



## FORBINDELSER - NORD/SYD



# DELOMRÅDER



Lystbådehavn og Østmolen



Stejlepladsen



Øststranden



Pyramidegrunden



Veststranden



Fra stranden mod byen



Sten og grus



Vestmolen og indsejlingen

Strandbakkerne

# OVESIGTSPLAN



# PROJEKTET

## VISION

NEW NORDIC COAST - GILLELEJE er en vision om:

- at styrke Gilleleje som hovedportal for Den danske Riviera
- at binde byen og havet sammen for at øge byens attraktion - også uden for sommerperioden,
- at skabe nye overnatningsmuligheder og attraktioner af meget høj kvalitet,
- at sammentænke kystudvikling og kystsikring på en nyskabende måde.

Projektet sætter nyt fokus på forbindelserne mellem byen og havet. Ved at synliggøre og aktivere forbindelserne skabes nye bevægelser og eksisterende funktioner bindes bedre sammen - og helt centralt sættes havet mere i spil som attraktion.

## HAVNEMOLERNE

Omkring havnen danner molerne og deres forlængelser forbindelserne. Begge moler skal forstærkes for at kunne modstå fremtidige storme. Med enkle tilføjelser, fx en sti, siddemulighed og trapper gøres molerne til fantastiske steder at følge livet i havnen og udsynet over havet. På Stejlepladsen, ved Østmolens forlængelse skabes nye attraktioner for de sejlede og andre besøgende, fx en naturlegeplads, grillsteder og opholdsteder.

## STRANDMOLEN - CENTRAL NY AKSE

Projektet styrker forbindelsen lige vest for havnen - en ny central akse i byen. Her etableres en ny strandmole der kan rumme rekreative elementer som havbad, natur/oplevelsesrum, gæstepladser for tilsejlede badegæster eller anlægsplads for turistbåde - et naturligt udgangs-

punkt for varierende typer af vandsportsaktiviteter. Mellem Strandmolen og havnen skabes et nyt klitlandskab og hotel.

Strandmolen og dens forlængelse ind i Gilleleje udgør en promenade, som forbinder Kulturhavnen, Torvet og Kanalen med stranden. Det ny hotel og naturrum er synlige og byder velkommen til kysten fra det øjeblik man drejer fra Strandvejen og kører ind i byen og ned mod vandet.

## STRANDE

På begge sider af havnen skabes nye, brede sandstrande. De er kystsikring for byen og fantastiske attraktioner - til badeturen på en solrig sommerdag og til vandringen langs vandet på en blæsende efterårsdag.





white

## ELEMENTER PÅ AKSEN

### STRANDMOLE

Strandmolen etableres som en del af nordkystens sandfordrings- og kystsikringsstrategi, og bygger på et indledende kystteknisk konceptstudie. Den har potentiale til at fungere som sandfanger og reducere tilsandingen af havnen. Strandmolen har en relativt lav profil (højde ca. 2 m). Ved storm vil den blive overskyldt af bølger og vil have en bølgebrydende effekt og derved medvirke til at beskytte stranden, hotellet og havnens sikringsmole. Strandmolens evne som sandfanger og bølgebryder skal beregnes mere dybdegående i en senere teknisk projekteringsfase.

Molen og dens forlængelse ind i byen giver mulighed for en belagt sti/promenade gennem strandengen og strandområdet. Promenaden åbner for nye rekreative aktiviteter og skaber forbedret adgang for dårligt gående og handicappede.

### NATURRUM / HAVBAD

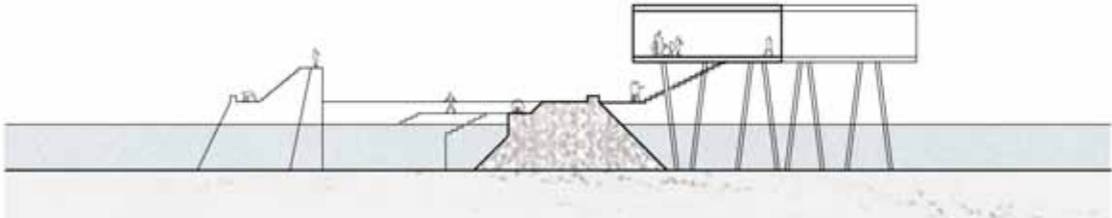
Yderst på Strandmolen etableres et havbad og naturrum. Havbadet med sauna, udspring og tribuner åbner op for liv og aktivitet. Det spektakulære natur- og oplevelsesrum er hævet over selv de højeste stormbølger. Stedet kan bruges som attraktion, fx via offentligt privat samarbejde omkring vidensoplevelser, experimentarium, formidling om havet - fiskeriet, naturen under overfladen. Stedet vil takket være den enestående beliggenhed og ubegrænsede panorama gøre ethvert arrangement til en uforglemmelig oplevelse uanset vejr og vind.

### KLITLANDSKAB / HOTEL

På sten og grus grunden indeholder visionen etablering af et klitlandskab som en direkte forlængelse af den eksisterende strandeng vest for grunden. Ud af klitlandskabet rejser sig tre slanke hotelbygninger. Disse er forbundet under terrænet af en fælles hotelfoyer, hvis hovedindgang ligger mod syd, usynlig fra stranden. Klitlandskabet/strandengen beskytter hotellet mod stormbølger og fastholder stedets karakter som en del af strandlandskabet.



# STRANDMOLE / NATURRUM / HAVBAD

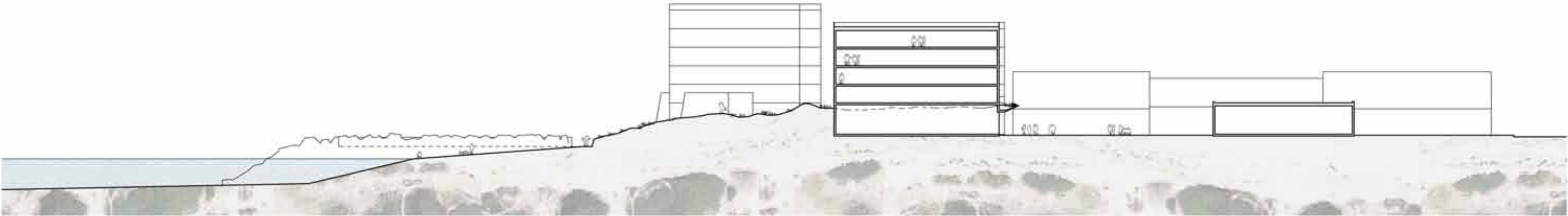


SNIT 1:1500



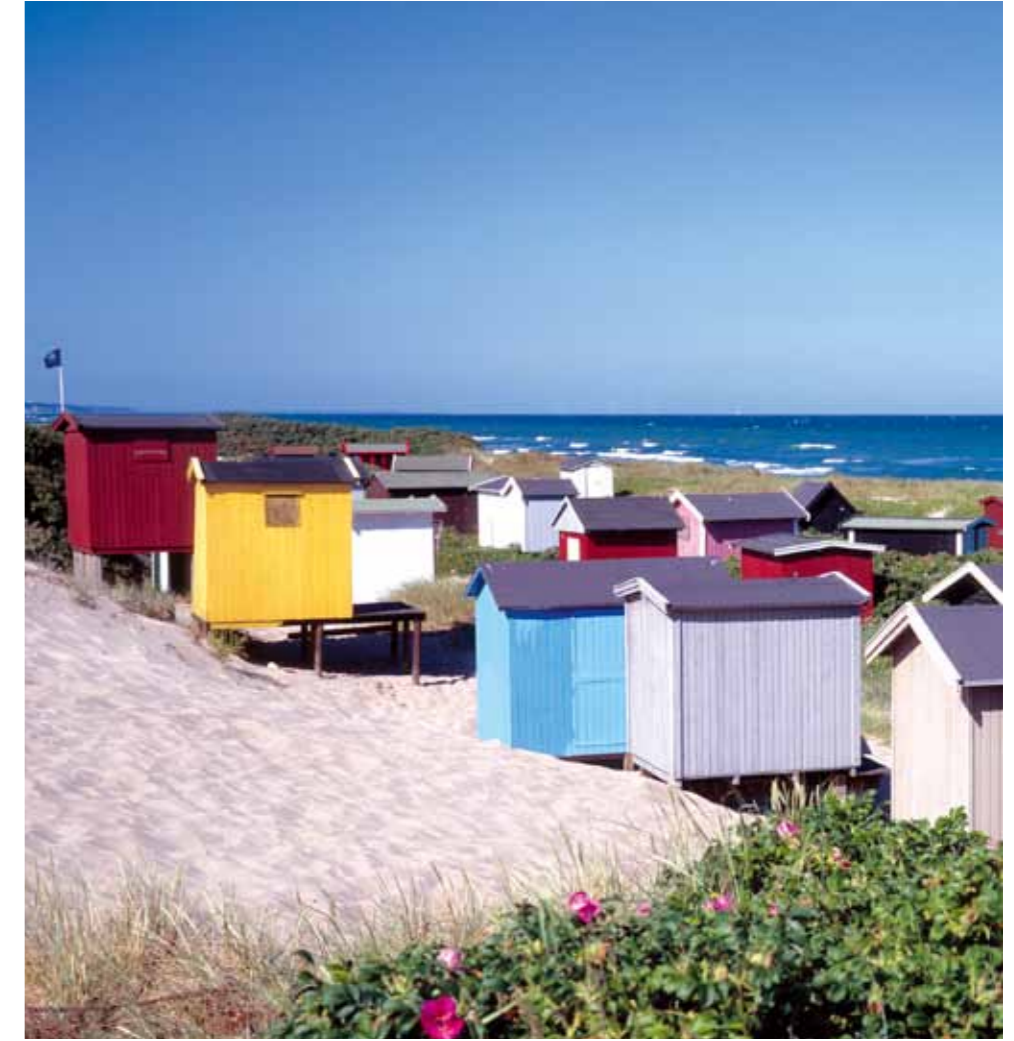


KLITLANDSKAB / HOTEL



## STRAND / BADEBRO / STRANDAKTIVITETER - inspiration





## BESKYTTELSE/BENYTTELSE

NEW NORDIC COAST- GILLELEJE er første bud på et stort projekt på nordkysten, hvor beskyttelsen og benyttelsen tænkes sammen. Den strategiske målsætning er at kombinere kystbeskyttelse med kystbenyttelse, og der er en voksende erkendelse af at disse to ting hænger uløseligt sammen. Gribskov Kommune ønsker at lave kystbeskyttelse med stor grad af benyttelse, og vi ønsker at lave kystbenyttelse med stor grad af beskyttelse. Begge dimensioner tænkes sammen fra starten. Gilleleje Havn har brug for beskyttelsen for at klare næste storm, mens kommunen, byen, borgerne og turister har brug for benyttelsen. Vi har brug for i fællesskab at sammentænke løsninger, der viser vejen frem.

Havnen skal have sikret de store investeringer, som ligger indenfor de skrøbelige moler. Derfor genopbygger vi moler, men indtænker samtidigt, at disse skal kunne anvendes rekreativt. Og rundt om havnen skabes nye rekreative miljøer, hvor der beskyttes med sand. Nye strande skal sikre ejendomme, som er truet i dag – særligt øst for molen. Men også det skitserede nye strandhotel ved havnen vil skulle sikres med sand og en beskyttende rekreativ mole mod vest. Denne rekreative mole skal laves med et hårdt materiale, men dimensionerne holdes nede – også fysisk. Således skal den ikke bygges i en højde, som gør at man altid vil kunne gå tørskoet ud til den planlagte publikum-orienterede attraktion. Som de gamle familier har vist gennem generationer må man tilpasse sig havet – havet giver og havet tager. Det er op til yderligere projektering i en senere fase, at finde den helt rigtige dimensionering i forhold til de klimaændringer og havspejls-stigninger som venter forude.



Set indefra havnen mod Østmolen under stormen Bodil. Molen er væk.



Kystbeskyttelse med rekreative elementer ved Lemvig havn.

## BÆREDYGTIGHED

NEW NORDIC COAST – GILLELEJE arbejder med bæredygtige løsninger. Bæredygtighed i den brede forstand, hvor der arbejdes med tilpassede og nytænkende kystløsninger i forhold til miljø, men også i forhold til billig drift, og der er indbygget muligheder for at arbejde med turismeudvikling på et internationalt niveau. Det aftvinger respekt, når en nordvestenstorm hamrer ind mod kysten, men det er vist i projektet, hvordan vi vil arbejde med et princip om et samspil med havets kræfter og ikke et modspil, der hvor det er muligt.

## BESTEMMELSER

Forsøgsordning for kyst- og naturturisme giver mulighed for at ansøge om godkendelse af projekter, der ligger inden for kystnærhedszonen og strandbeskyttelseslinjen.

Med denne ansøgning ønskes NBL § 15 om strandbeskyttelseslinjen fraveget for dele af projektområdet. Ligeledes ønskes NBL § 16 om åbeskyttelseslinjen fraveget.

Den østlige del af forsøgsprojektet er beliggende inden for kystnærhedszonen. Den øvrige del af forsøgsprojektet er beliggende i kystnær byzone. Der forventes ikke at være behov for at fravige bestemmelser i forhold til kystnærhedszonen.

Projektets gennemførelse udfordres af flere andre love, planer m.m. Enkelte eksempler er:

- Råstofloven - Gribskov Kommune ønsker at søge tilladelse til skånsomt at suge Nordkystens sand op når det rammer området ved Gilleleje Havn og den nye rekreative mole. Sandet skal bruges til at genopbygge kysten i lukkede, bæredygtige sandkredsløb; i dette tilfælde primært fra Tisvilde til Gilleleje. Sandet kan tilbageføres til Nordkysten, og være med til at "mætte" det sandunderskud der er, samtidigt med at der sikres både en beskyttelse og en benyttelse af kysten. Den gældende råstoflov giver ikke mulighed herfor.
- Råstofplan 2012 – Del af området er i planen udpeget til indvinding af sand, sten og grus. Gribskov Kommune har opfordret Region Hovedstaden til dialog om udpegningen af området forud for revision af Råstofplan 2012, herunder hvorvidt udpegningen bør fastholdes, ændres eller helt udgå i Råstofplan 2016.
- Fredning - Strandengen og Strandbakkerne er omfattet af overfredningsnævnets afgørelse af 24. juni 1993 om fredning af kystnære grønne områder i Gilleleje By. Fredningen har til formål at sikre landskabelige og rekreative værdier til gavn for almenheden, at bevare muligheder for på længere sigt at samle arealerne til en helhed og at give mulighed for naturpleje af arealerne.



Strandbeskyttelseslinjen



Natura 2000 område



Zoneforhold

## NATURA 2000 OG BILAG IV

### NATURA 2000

Projektområdet ligger i umiddelbar tilknytning til Natura 2000 område nr. 195 og Habitatområde nr. 171: Gilleleje Flak og Tragten. Beskyttelsesområdet ligger til havs ca. 400 meter fra Gilleleje Havn og langs kysten til henholdsvis Rågeleje mod vest og Ålsgårde mod øst. Hele området udgør 15.000 ha. På udpegningsgrundlaget er naturtyperne rev og sandbanker samt arten marsvin. Marsvin er primært observeret i Dronningmølle bugten og Hornbæk bugten.

Umiddelbart vurderes det, at projektet ikke vil medføre forringelse eller væsentlig forstyrrelse af de beskyttede naturtyper og arter i Natura 2000-området, men dette skal undersøges nærmere.

I Natura 2000-plan for område nr. 195 indgår forslag om stenrev.

### BILAG IV ARTER

To fredede overdrevarsarealer ligger indenfor projektområdet. På "Strandengen" vest for havnen findes ingen bilag IV-arter, men flere sjældne arter, eks. gul evighedsblomst, sand frøstjerne og sand rottehale. På Strandbakkerne findes bilag IV arten markfirben, og den sjældne nikkende kobjælde.

Nye tiltag i projektet koncentrerer sig omkring 'forbindelserne', og ikke på de fredede arealer. Dog kan mindre tiltag og øget fædsel og ophold have en negativ effekt på områdernes dyre og planteliv. Dette skal undersøges nærmere, når et detaljeret projekt foreligger.

# DE VIDERE SKRIDT

## TIDS- OG PROCESPLAN

Fase 1 – visionsfase 2015

- Visionsarbejde
- Ansøgning
- Offentlig Debat
- Svar ansøgning

Fase 2 – Samarbejde 2015/2016

- Afdække mulige samarbejdspartnere, fx grundejere, investorer, fonde og puljer
- Samarbejde formaliseres via samarbejdsaftaler og samskabelsesaftaler, som er så forpligtende som muligt
- Kommunal beslutning om medfinansiering til projektering og gennemførelse

Fase 3 – Projektering 2016/2017

- Viderebearbejde vision
- Etapeplan
- Projektering deletaper
- Samlet anlægsprogram vedtages for deletaper eller projekt som helhed

Fase 4 – Myndighed 2017-2018

- Plangrundlag
- Evt. VVM/miljøvurdering
- Tilladelser/dispensationer

Fase 5 – Anlægsfase 2017-2020

Fase 6 – Drift og evaluering