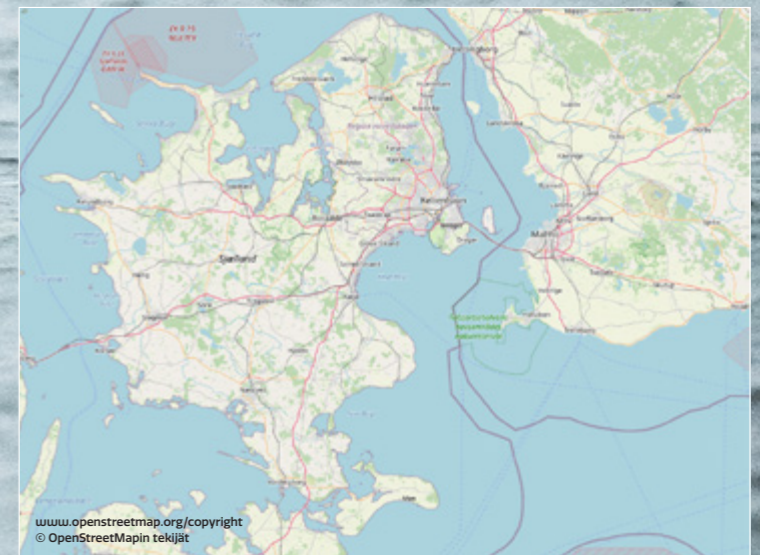


# Sjellanti eli Sjælland

– YLLÄTTÄVÄN LÄHELLÄ

Teksti: Jukka Naaranlahti  
Kuvat: Timo Kontio







▼ Rantaviivan pienet ulkonemat ovat kalanpaikkoja, joihin haravointi kannattaa keskittää. Niiden väliin jäävän alueen ohi voi vaikka kävellä.

Puolessatoista tunnissa lentää Helsingistä Kööpenhaminaan. Se on vielä inhimillinen ponnistus, kun kentältä puolen tunnin päässä odottavat loistavat taimenrannat.

**T**anskan rannikko vetää puoleensa meritaimenkalastajia ympäri Eurooppaa. Rikkomatonta rantaviivaa riittää ja syvä avovesi on lähellä. Rantaan jää silti matalan veden vyöhyke, taimenien ruokailu-alue, jossa ne ovat perhokalastajien ulottuvilla. Usein kalastajan uurastus palkitaan, ja muistojen albumiin sekä sosiaalisen median kanaviin tallentuu kuvia upeista saaliskaloista.

Vielä muutama vuosikymmen takaperin Tanskan meritaimenkannan tila oli paljon kehnompina kuin nykyisin. Jokivedet olivat liki surkeassa kunnossa. Meripyyni verotti kantaa ankaralla kädellä. Saalista kuitenkin saatiin. Siis sitä mukaa, kun sitä mereen istutettiin. Kun istutusten epäkohtiin ja huonoon tuottavuuteen havahduttiin, ympäri Tanskaa aloitettiin laajamittaiset jokien ennallistamistyöt, joita jatketaan edelleen. Samalla merikalastusta alettiin rajoittaa. Näin luotiin perus-

ta yhdelle Itämeren parhaista rannikkokalastuskohteista.

Nykyään luultavasti tunnetuin Tanskan taimenpaikoista on Fynin saari, jonka kalastuksesta Pasi Visakivi kirjoitti lehtemme numerossa 2/2020. Suomesta katsottuna sitäkin lähempänä siintää Fynin itäpuoleinen Sjellanti eli Sjælland, saari, jonka itärannalla komeilee Tanskan pääkaupunki Kööpenhamina.

Helsingistä Kööpenhaminaan lentää puolessatoista tunnissa, eikä lento halvimmillaan rasita kukkaroakaan kuin reilun satasen verran. Sesonkiviikon sattuessa hinnat voivat kuitenkin helposti yli kaksinkertaistua. Puolessa tunnissa Kööpenhaminasta hurauttaa jo useammallekin taimenrannalle. Niinpä aamulennolla maahan saapunut suomalainen taimenenkalastaja ehtii vielä virpoa aaltojen äärellä pitkän tovin. Ja vastaavasti iltalennolla kotiin palaava kalastaja voi heittää paluupäivänä miltei ehjän kalapäivän.

#### Tanskan perhoennätys

Sjellanti on Itämeren suurin saari. Maapinta-alaa sillä on reilut 7000 neliökilometriä. Saaren rantamilla on jonkin verran pieniä

ja keskikokoisia kaupunkeja, teollisuutta ja kauppasatamia, joissa lastataan ja puretaan valtavia konttialuksia. Suurimmaksi osaksi saari on kuitenkin idyllistä, kirkkaila väreillä maalattua maaseutumaisemaa ja viljeltyä peltoalaa.

Rantaviivaa riittää noin 2400 kilometriä. Siitä taimenvapaata vyöhykettä on ainoastaan tiheään asuttu Kööpenhaminan pohjoispuoli. Leveydeltään purokategoriaan asettuvia taimenen kutujokia Sjellannissa solisee yli 800 kilometriä, ja nuo joet ruokivat rannikkoa vuosittain yli 50 000 merivaellukselle lähtevällä taimenen smoltti-poikasella.

Niistä jotkut lihovat kalastajien himoitsemiksi trophy-taimeniksi. Tanskan suurin perhovälinein suolaisesta vedestä pyydetty taimen saatiin pari vuotta sitten Sjellannin pohjoisosista. Pituutta tuolla hopeakylkisellä mörssärillä oli 87 senttiä, ja painoakin noin yhdeksän kiloa. Näin suuret

taimenet ovat jo kaikilta merialueilta harvinaisia perhosaaliita. Viime vuosina kalojen keskikoko on kuitenkin ollut Sjellannissa kasvamaan päin, eivätkä yli 65-senttiset taimenet ole mitenkään poikkeuksellisia perhonorjioita.

Kantaa tuetaan villoista kaloista lypseystä mädistä peräisin olevilla istutuspoikasilla. Niihin tukeudutaan varsinkin silloin, kun kaloja yritetään kotiuttaa uusille jokialueille tai tietyn joen kutu on syystä tai toisesta epäonnistunut. Valtaosa saaliiksi päätyneistä taimenista on kuitenkin luonnonkudusta peräisin.

Tanskassa merivesi on suolaisempaa kuin Itämeren perukoilla, ja maan länsirannoilla suolapitoisuus on korkeampi kuin idässä. Vesian kylmettyä taimenet joutuvatkin sinnittelemään fysiologisen mukavuusalueensa ulkopuolella. Oletettavasti juuri tästä syystä tanskalaisilla taimenilla on taipumus suunnata syönnös-





vaelluksellaan itään. Sjellannin rannoilta tavataankin säännöllisesti myös Fyn tai Jyllannin joissa alkunsa saaneita taimenia. Vastavuoroisesti Sjellannin taimenet pakenevat talvisaikaan välillä etelänlomalle Møn rannoille.

#### Kevät ja syksy parhaat ajat

Kevät ja syksy ovat meritaimenen rannikkokalastuksen rantakiveen koverretut kulta-ajat, ja tämä pätee myös Tanskassa. Kun vesi alkukevästä lämpenee, kalat aloittavat massakauden ja iskevät hanakasti perhoihin. Taimenia risteilee rantavesissä kevätkauden määrällisesti paljon, sillä kuteeneet kalat ovat palanneet rannikolle. Sanoaankin, että maaliskuun kolmen ensimmäisen viikon aikana perhomallilla ei ole juuri väliä, kaikki käy.

Jo ennen varsinaista kevätsezonkia mutapohjaisten matalien lahtien ja vuonojen vesi lämpiää kaloille ja kalastukselle sopivaksi. Usein helmikuun viimeisellä viikolla nimenomaan vuonoissa on jo käynnissä kevätbakkanaalien etkobileet. Kutujokien läheisyydestä ei ole varhaiskevään kalapaikkaa kartoitettaessa varsinaisesti haittaa, kunhan hyväksyy, että osa kaloista on vasta toipumassa kudun rasituksista. Kevätsezonki jatkuu pitkälle toukokuulle, kunnes vedet lämpiävät liikaa. Sen jälkeen kalat suuntaavat kohti viileämpiä ja hapekkaampia selkivesiä.

Syksyllä kalat vaeltavat sankoin joukoin kohti kutujokiaan ja uivat aktiivisesti rantojen läheisyydessä. Ne ovat perhokalastajan ulottuvilla ja iskevät vaihtelevalla intensiteetillä perhoihin. Syksyllä taimenten saalistusvietti on väistymässä suvunjatkamisvietin tieltä, minkä vuoksi aivan kevään veroisiin huippusyönteihin syksyllä törmää harvemmin. Jotkut turvatutuvat silloin pienempiin perhoihin, toiset suosivat ärsytysvärejä.

Marraskuusta eteenpäin suurin osa kutukypsistä kaloista alkaa olla jo siirtynyt rannikolta jokivesiin. Tämä ei kuitenkaan tarkoita kauden päättymistä. Joka vuosi tietty prosenttiosuus kaloista jättää kudun välistä, ja on talven aikana »geenisäilössä» merellä. Nämä hyväkuntoiset ja kirkkaat kalat parveutuvat ja alkavat saalistaa ryhmässä. Tankkaamista ne jatkavat aktiivisesti tai jopa kiihtyvällä tahdilla aina siihen saakka, kunnes veden lämpötila laskee vii-

den asteen alapuolelle. Marras-joulukuun tienoo voikin Sjellannissa olla erinomaista kalastusaikaa – ja silloin esimerkiksi Gotlannissa tiet rannoille saattavatkin olla jo lumen tukkimat.

Tanskassa taimenta kalastetaan myös sydäntalvella tammi- ja helmikuussa. Kylmimpään aikaan kalat siirtyvät talvehtimaan vuonoihin tai avomeren ranta-alueiden lämpötaskuihin. Koska kylmä vesi ja korkea suolapitoisuus on taimenelle huono yhdistelmä, ne löytää parhaiten sieltä, missä veden suolapitoisuus on alhaisin ja vesi lämpimintä. Käytännössä tämä tarkoittaa rantoja, joihin virtaa makeaa vettä. Vaikka kalastus aina perheellisen miehen Netflix-maratonin voittaa, kovin vilpittömin mielin sydäntalven Sjellannin reissua ei voi kalastusmatkailijalle suositella. Arktisessa meritaimenenkalastuksessa on liikaa epävarmuustekijöitä.

Kesällä kalastetaan öiseen aikaan syvän veden välittömässä läheisyydessä olevia riuttoja. Sopiva veden sekoittuminen saattaa myös houkutella kaloja ranta-alueille keskellä kesää. Paikallisten mukaan kesäkalastus on viime vuosina ollut ajoittain jopa hyvää. Saaliiseen on siis ilmeisesti realistiset mahdollisuudet.

#### Länsi- ja pohjoisranta suosituimmat

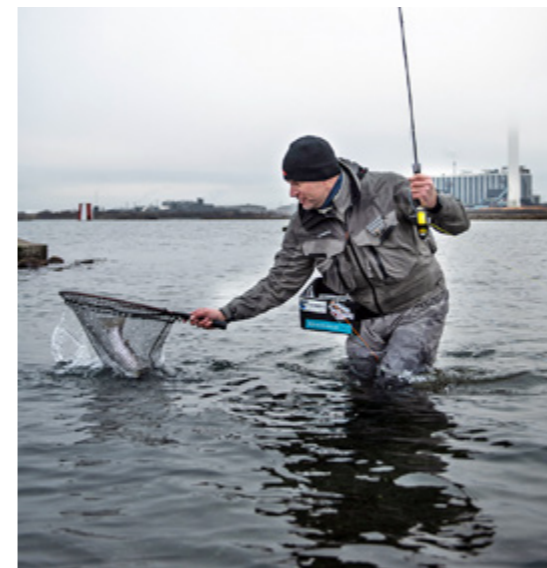
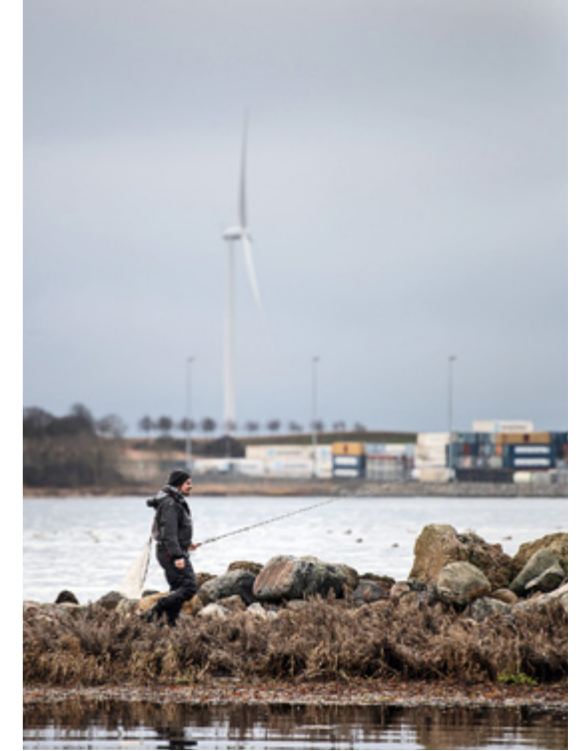
Sjellannin tunnetuimmat, ja monien mielestä ne parhaat, taimenpaikat sijaitsevat saaren länsi- ja pohjoisrannoilla. Näille alueille kohdistuu myös suurin kalastuspaine. Moni meritaimenenkalastaja on vähintään kuullut puhuttavan saaren luoteiskulmasta sijaitsevasta Isefjordista, joka nimestään huolimatta muistuttaa kooltaan vuono sijaan meren sisäselkää erillisine lahtineen ja soppineen.

Varhaiseen kevätkauteen Isefordin rannoilta voikin kuokkia lukumääräisesti hurjia taimensaaliita, vaikka osa kaloista olisi sikkunäköisiä kudun rasittamia. Vuono suun läheisyydessä ja varsinkin sen etelärannalla aina Lammefordiin saakka on paljon tunnettuja taimenrantoja, jotka toimivat hyvin sekä syksyllä että keväällä. Syvällä vuono pohjassa kalastuskausi jatkuu koko talven. Isefjordista haarautuu niin ikään kalapaikan maineessa oleva Roskildefjord. Isefordin suuta pidetään erityisen hyvänä taimenpaikkana, jota kalastetaan vuono suun salmen lisäksi avomeren puolelta.

### »Isefordin suuta pidetään erityisen hyvänä taimenpaikkana...»



Heitä perho vaalemmalle alueelle ja vedä tumman päälle. Sjellannista löytyy monenlaista kalastusmiljöötä.



Niels Lagergaard Pedersen tuntee alueen.

»Taimenia risteilee rantavesissä kevätkauden määrällisesti paljon...»



Sjellannin länsirannan kalastusmahdollisuudet eivät rajoitu vuonojen koluumiseen, vaan sieltä löytyy paljon niin kutsuttuja »open coast» -paikkoja, avomerelle antavia rantoja. Isefjordin suulta etelään rantaviiva on niemi muodostelmien elävöittäjä. Nämä niemet, joita paikalliset välillä kutsuvat suurellisesti niemimaiksi, keräävät taimenia rannoilleen koko vuoden kenties kylmimpiä talvi- ja kuumimpia kesäkuukausia lukuun ottamatta. Kaloja ja kalastettavia rantoja löytyy paitsi niemien kärjistä myös niiden etelä- ja pohjoisrannoilta. Vaikkapa Kalundborgin molemmin puolin olevat niemet ovatkin turvallisia valintoja kalapaikoiksi lähes säällä kuin säällä ja kaikkina kalaturistien suosimina vuodenaikoina.

Isefjordin suulta pohjoiseen, Gribskovin kunnan alueella sijaitsee paljon hieman toistensa kaltaisia, mutta sopivalla tuulella erinomaisia taimenpaikkoja loputtomine rakkoleväriuttoineen. Varsinkin kevään eteläsuuntaisilla tuulilla näiltä rannoilta löytää usein ruuanhaussa olevia, aktiivisia kalaparvia. Koska tie mukaillee rantaa, kalojen etsiminen on tehokasta eikä paikan vaihtamiseen tuhraannu ylimääräistä aikaa. Pohjoista rantaa myös kalastetaan paljon, ja kalastettava alue jatkuu itään aina siihen saakka, kunnes asutusta alkaa olla liikaa.

#### Sovelluksesta tarkat koordinaatit

Itärannan maineikkain ja luonnonkaunein kalapaikka on Kööpenhaminasta kolmisenkymmentä kilometriä etelään sijaitseva Stevnsin alue, joka kalkkikivikallioineen ja vedenalaisine kalliopöytäineen tuo mieleen Gotlannin taimenrannat. Kalkkikiviharjanne jatkuu geografisena muodostelmana aina eteläpuoleisen Møn-saaren rannoille saakka. Maailmanperintökohteeksi luokiteltu rantamaisema on luonnonkauneuden lisäksi tunnettu isojen taimenien suosimana alueena. Syksyn reissulla alueen ranta-paikat kannattaa kalastaa huolellisesti, sillä syönnökseltä palaavat taimenparvet vaeltavat niiden ohi kotijokiinsa.

Sjellannin eteläkärki on kalakartalla jäänyt muiden paikkojen varjoon. Alueella on kuitenkin kutujokia, ja varsinkin talvella sieltä löytyy lämpötaskuja, jotka houkuttelevat taimenia. Yleisilmeeltään rannat saattavat olla suomalaisen rannikkokalastajan makuun kovin hiekkaisia,

mutta sekapohjaisia rantoja ja kiviriuttotakin saaren eteläpäästä voi etsivä löytää. Sjellannin eteläpäädyistä on vesiteitse lyhyt matka Mønin rannoille, joten taimenetkin seilaavat rantojen väliä. Koska kalastajien massat suuntaavat toisaalle, saaren eteläpäädyssä saa kalastaa usein omissa rauhassa.

Tanskassa on useampia alueellisia, kalastusmatkailua edistäviä hankkeita. Sjellannissa vastaava kahdeksan kunnan projekti kantaa nimeä *Fishing Zealand*. Kalastajalle kouriin tuntuvin ilo hankkeesta on sen julkaisema nettisivusto (*fishingzealand.dk*), joissa on esitelty alueen kalastusmahdollisuuksia ja meritaimenrantoja miltei ottikiven tarkkuudella. Sivustolta löytyy helposti linkki koko Tanskan kattavaan karttaan. Siihen on merkitty satoja meritaimenrantoja ja kaikki pysyvät sekä tilapäiset rauhoitusalueet.

Kukaan ei estä seikkailuhenkistä »tee kaikki itse» -kalamiestä etsimästä omia marjapaikkojaan. Ensi alkuun parempaan tulokseen pääsee, kun keskittyy tarmonsalojen, ei kala- tai parkkipaikkojen haeskeluun. Siinäkin on riittävästi tekemistä, että haarukoi kulloisissakin olosuhteissa toimivan alueen. Tarkemmat ohjeet varsinaisista heittopaikoista ja siitä, miten niiden rantaan pääsee, kannattaa tarkistaa edellä mainitusta kartasta. Olisi tuhlautava olla hyödyntämättä näin loistavaa palvelua.

#### Rakkolevää ja leopardipohjaa

Stereotyyppioissa Tanskan rannikolla kalastetaan pitkiä, sekapohjaisia rantoja ja hiekkaa peittäviä rakkolevälauttoja. Ennakko-käsitys on oikeasuuntainen. Rannat, joiden pohja muodostuu keilapallonkokoisista kivistä, ovat Sjellannissa vähemmistössä.

Useimmilla taimenrannoilla pinnan alta kareilee niin kutsuttu leopardipohja, jossa on sekaisin nyrkinkokoista kiveä, rakkolevää ja hiekkaa tai mutaa. Kahlaaminen vastaavalla pohjalla on kuta-kuinkin yhtä haastavaa kuin parketilla kävely. Tanskalaiset itse kalastavat näitä paikkoja mielellään, ja ne ovat myös Fishing Zealand -projektin projektipäällikön Niels Lagergaard Pedersenin suosikkipaikkoja:

»Kalastan mieluiten rantaa, jossa on paljon kiviä ja jonkin verran hiekkaa ja levää. Ei joko tai, vaan sopiva sekoitus molempia.»

»...pinnan alta kareilee niin kutsuttu leopardipohja...»



▲ Syystalvinen meritaimenenkalastus on all in -laji. Suurin osa kaloista on kuteissa joissa, mutta ne, jotka eivät ole, ovat yleensä kirkkaita ja komeita.

Kalasturisti voi yrittää hyötyä paikallisten kalastusmielityksistä hankiutumalla niille hieman työteliäämmille rannoille, joita muut eivät välttämättä ole kalastaneet. Taimenien ja kalastajien näkemykset kutsuvasta rannasta eivät näet Tanskassakaan käy aina yksiin. Monet suurtaimenet on haavittu kiviriuttojen kärjistä aaltoja uhmaavan kahlauksen päätteeksi.

Suomalaisille rannikkokalastajille vierain Tanskasta löytyvä taimenrannan pohjatyppi on rakkolevään peittämä hiekkaranta. Niitä riittää Sjellannissakin yllin kyllin. Hiekkarannat toimivat parhaiten kevätkaudella, mutta niiden ympäristöstä voi yhyttää kaloja ympäri vuoden. Ennen kalastuksen aloittamista kannattaa tarkistaa ilmakuviosta, missä kohden levälautta on tihein. Todennäköisesti kalat löytyvät sieltä, jos ylipäättään löytyvät.

Monilla sekapohjaisilla rannoilla potentiaalista kalastettavaa riittää kilometritolkulla. Onneksi rantojen »lukeminen» on helppoa. Horisonttiin jatkuvaa rantaviivaa ei tule kammata metri metriltä. Kalat löytyvät poikkeuksetta pienien niemikkeiden tai ulkonemien edustoilta. Niiden kohdalla pysähdytään heittämään ja sen jälkeen taas jatketaan matkaa. Ja jos joltakin rannalta löytyy ympäristöään syvempi allas, voi itseään taputella olalle jo ennen ensimmäistään heittoa.

#### Kalasta sivutuuleen

Vastatuuleen Tanskan rannoilla pystyy kalastamaan vain silloin, kun tuuli pysyttelee leppoisissa terrasilukemissa ja aallonkorkeus Busterin laidan tasalla. Yleensä suoraan rantaan läiskivät aallot samentavat hiekkai- tai mutapohjaisten rantojen veden

»Koska tie mukaillee rantaa, kalojen etsiminen on tehokasta...»





▲ Meritaimenen perhokalastukseen liittyy usein mielikuva syvälle kahlaamisesta, korkeista aalloista ja yleensäkin fyysisesti työteliästä kalastuksesta. Tanskan rannikoille stereotyyppiä ei oikein istu. Kalastus on usein leppoista, eikä kahlatakaan välttämättä tarvitse metriäkään rannasta.

kalastuskelvottomaksi. Sopiva määrä vedessä leijailevia partikkeleita saattaa silti vain parantaa kalastusta. Niinpä joskus voi olla vaikea arvioida, kannattaako ranta vielä kalastaa.

»Ennen kalastuksen aloittamista hie- man värjäytyneessä vedessä minulla on tapana kahlata vyötäröä myöten veteen. Jos näen vielä omat kenkäni, ranta on kalastettavissa», Lagergaard Pedersen neuvo.

Perhokalastajan kannattaa suosia sivu- tuulta, joka muodostaa sopivasti vettä liikuttavan aallokon. Karkeasti kärjistäen voisi sanoa, että itä- tai länsituulella länsirannan kalastus on usein tehokkainta niemien etelä- tai pohjoisrannoilla, missä isompi aalto pyyhkii rannan ohi. Etelä- tai

pohjoistuulella puolestaan monet kalastavat vaihtelevalla menestyksellä niemien kärkiä, joissa samentuneen ja kirkkaan veden raja voi olla terävä. Näillä tuulilla tosin usein joko länsi- tai itärannan suora ranta- viivakin toimii.

Talven kylmimpinä kuukausina tai vastaavasti loppukeväästä ja kesällä rannan puolelta selän takaa puhkua tuuli voi olla paras kalatuuli. Se työntää joko liian viileän tai lämpimän vesikerroksen ulomas ja muuttaa rantaveden lämpötilaa kaloille otolliseksi. Peilityyni keli on kaikkina vuodenaikoina ongelma, ja jonkinlais- ta aaltoa olisi syytä etsiä, kunnes sellainen löytyy.

Tuulet vaikuttavat luonnollisesti veden korkeuteen, tuohan tuuli mukanaan vettä

tai vie sitä mennessään. Useimmiten nou- seva vesi houkuttelee taimenparvia ran- taan ja vastaavasti pakeneva vesi saattaa ajaa kalaparvet rannoilta. Pintakorkeu- den lisäksi tuulet vaikuttavat veden läm- pöön. Länneistä tai etelästä tuulee usein lämpimämpää ja idästä tai pohjoises- ta kylmempää vettä. Nämäkin muutokset saattavat vaikuttaa kalojen ottihalukkuu- teen vaikkapa alkukeväästä, kun kalat ja kalastajat odottelevat vesien lämpene- mistä.

Vuorovesi-ilmiö ei Jyllannin itäpuolel- la vaikuta merkittävästi pintakorkeuteen, eikä sen pitäisi muodostaa kahlaajalle tur- vallisuuksia. Silti sekin synnyttää ve- denalaisia virtauksia. Paikalliset tuntuvat pitävän nousuveden huipun taittumista

parhaana kala-aikana, vaikka poikkeavia- kin näkemyksiä on. Esimerkiksi varhain keväällä pakeneva vesi saattaa synnyttää virtauksia, jotka työntävät ranta-alueen lämmintä vettä etämmälle, ja näin hou- kuttelevat kaloja ruokailemaan kalastajan ulottuville.

Kokonaisuutena vedenkorkeus ja vir- taukset vaikuttavat oleellisesti taimenten liikkeisiin ja aktiivisuuteen - eri veden- korkeuksilla ja virtauksillakin tunnetus- ti toimivat hieman eri paikat. Vaikutus- suhteiden syvälinen ymmärtäminen vaa- tii kuitenkin hyvää paikallistuntemusta ja vuosien kalastuskokemusta tietyltä alueel- ta. Kalaturisti joutuu väkisininkin operoi- maan hieman karkeampien yleistysten ta- solla.



## »Jos tärp- piä ei kuulu, nostetaan kytkintä...»

### Varovasti ja tehokkaasti

Monilla Sjellannin taimenrannoilla varovaisuus on luotettavin menestyksen resepti. Ensimmäiset heitot kannattaa heittää kuivalta maalta. Etenkin kylmemmän veden aikaan kalat saattavat olla miltei ranta-viivassa kiinni ja ympäri vuoden nilkkasyvydestä heittämällä tavoitettavissa. Monet rannoista eivät edes edellytä kahlaamista, vaan ne voi yhtä hyvin kalastaa rannalta.

Jos rantavyöhykkeellä on matala vedenalainen pöytä ja sen reunalla pengser, kalat löytyvät luultavasti syvän ja matalan alueen rajamailta. Heitot suunnataan syvän päälle, josta perho nykäistään matalaan. Aggressiivisesti kahlaamalla kalat potkii vain perhojen ulottumattomiin. Tätäkään ohjetta ei pidä toteuttaa orjallisesti aina ja kaikkialla. Esimerkiksi monet kiviriutat on syytä kalastaa riuttojen kärkeen saakka. Rakkolevärannoilla kuumaa aluetta on puolestaan rakkolevälautan reuna, joka on syytä kalastaa tarkasti. Eli heitä perho hiekkapohjalle ja vedä levän päälle tai päinvastoin.

Meritaimenilla on kalamiesten onneksi usein tapana liikkua parvissa, mikä helpottaa kalastajan työsarkaa. Rantaa ei tarvitse kalastaa puolen neliömetrin tarkkuudella, eikä yhtä paikkaa ole järkevää kalastaa kovin pitkään. Aktiiviset kalat ilmoittavat itsestään perhoihin kopistelemalla. Jos tärp-  
piä ei kuulu, nostetaan kytöntä ja ajetaan seuraavalle rannalle. Pikkutaimenen pyristely perhossa ei sekään automaattisesti tarkoita, että sen isommat serkukset olisivat lähetyvillä. Pieniä taimenia Tanskan rannoilla kyllä riittää.

Keväällä kirkkaalta taivaalta hellivä auringonpaiste lämmittää vettä, ja kaunis päivä voi olla myös tuloksellisesti hyvä kalapäivä, usein onkin. Syksyllä ja talvella pilvinen tuhukeli on sen sijaan pomminvarmasti parempi. Mikäli alkutalven aurinko helottaa ja vesi liikkuu yhtä paljon kuin merimaisemamaalauksessa, kalastajan ainoaksi keinoksi jää perhojen pienentäminen ja mahdollisesti oman aktinsä siistiminen. Kaloista tulee silloin varovaisia ja niiden perhoon houkuttelemisen vaatii kovaa työtä.

### Shrimpeillä varman päälle

Tanskassa monet kalastajat solmivat perukkeeseen Pattegrisen-henkisen katkarapuperhon, shrimpin. Katkarapuperhoilla saadaankin kaloja ympäri vuoden. Alku-

keväästä mallit voivat olla kirkkaampia, jopa ärhäkän pinkkejä tai keltaisia, loppukeväästä, syksyllä ja talvella käytetään enimmäkseen maanläheisempiä sävyjä (oranssi/lohenpunainen, beige, valkoinen). Joskin myös syksyllä kutuajan lähestyessä osa kalastajista luottaa ärsykeväreihin. Normaaliilla merenkäynnillä ja aallokossa perhot saavat olla niin sanottua normaali-kokoa (4-6), mutta tynnemällä kelillä, ja miksei huonomman syönnin sattuessa muulloinkin, kannattaa kokeilla koon pienentämistä (8-10).

Gammarus-jäljitelmät ovat niin ikään varma valinta siiman päähän kaikkina vuodenaikoina. Siitä onko Kuparipukki jäljitelmä vai ärsyke, voidaan varmasti keskustella pikkutunneilta auringon nousuun, kun muu oleellinen on jo puhuttu. Alkukevään perhona se on kuitenkin Tanskan(kin) vuonoissa ja lahdukoissa käytetty ja luotetuin perho - ja yleensäkin turvallinen täsmäse matalassa pintoville taimenille kaikkina vuodenaikoina. Kupari on Tanskassa myös suosittu lusikkaväri, jossa on paikallisten mukaan erityistä magiikkaa.

Lagergaard Pettersenin mukaan muillekin perhomalleille on kuitenkin aikansa ja paikkansa:

»Jos Sjellantiin matkustaa aikaisin keväällä, helmi-maaliskuussa, kannattaa mukaan ehdottomasti sitoa matoperhoja. Huhtikuussa taas rasiasta tulee löytyä tuulenkalojäljitelmiä. Siihen aikaan hoikat streamerit ovat tehokkaita perhoja rakkolevälautojen kalastukseen.»

Vannoutuneelle streamerkalastajalle löytyy Sjellannista muitakin relevantteja jäljittelykohteita kuin tuulenkaloja. Viime vuosina tokkoja jäljittelevät, sävyiltään maanläheiset perhot ovat yleistyneet, eikä lehtemme avustajankin tunnettu tanskalainen multikalastaja Rasmus Ovesen käytä kotirannoillaan mitään muita perhoja kuin Cutthroat Cutling -nimistä tokkojäljitelmää - ja saa sillä taimenia. Kolmipiikit ovat myös yleisiä pikkukaloja koko Tanskan rannikolla, ja niitä jäljittelevällä suurella Magnuksella on Tanskassa Kuparipukin tapaan klassikkoperhon asema. Monet kalastajat käyttävät sitä erityisesti syksyllä, mutta on sillä muihinkin vuodenaikoihin kaloja saatu...

### Keveät välineet?

Mahdollisimman hitaasti uppoava inter-mediate-siima on paras ja monikäyttöi-

## »Tanskas- sa merellä kalastajakin tarvitsee val- tion luvan...»

sin siimavaihtoehto Sjellantiin. Kelluvala siimallakin voi kalastaa tehokkaasti. Sen sijaan jo fast inter -siiman käyttö voi aiheuttaa monilla rannoilla niin paljon käytännönhankaluuksia, että kuumaverisimmän kalastajan hermosäikeet eivät sitä repeilemättä kestä. Tai vaihtoehtoisesti omaa kalastustaan pitää säätää siiman mukaan ja jättää esimerkiksi monet matalat rakkolevärannat välistä. Syvyyskiä ei perhoilla Sjellannin rannoilla yleensä tarvitse tavoitella. Tanskalaiset suosivat ampumapäitä, mutta niiden käyttö on jo pitkälti makuasia.

Tanskalaiset käyttävät meritaimenenkalastuksessa melko keveitä välineitä. Vitosluokkainen on Sjellannin rannoilla yleisesti käytössä ja kuutosluokkainen on jo tanskalaisittain raskas isojen perhojen ja kovan kelin vapa. Seiskaluokkaisen vavan Lagergaard Pettersen tuomitsi haukikepiksi.

Sjellannin rannoilla ei välttämättä tarvita pitkiä heittoja, vaan kiinnitetään enemmän huomiota tarkkuuteen. Kun siimakaan ei yleensä yritetä runtata vastatuuleen, niin kevyemmälläkin vavoilla pärjää. Omasta mielestäni hieman jämerämmällä vavalla raavaampien kalojen väsyttäminen on kuitenkin mukavampaa - eikä siitä heitossakaan haittaa ole.

Kovassa kelissä ja avoimilla rannoilla perukkeenärkenä voi huoletta käyttää 0,28 millin paksuista fluorocarbon-siimaa. Tynnemällä säällä ja matalissa lahdissa sitä voi halutessaan ohentaa. Itse suosin kuitenkin äärioloissakin ohentamisen sijaan perukkeen pidentämistä vaikkapa kaksi kertaa vavan mittaiseksi, näin oikeastaan lähes kaikessa uppoperhokalastuksessa.

Pintaperhot ovat sitten asia erikseen - ja niilläkin kuulemma kesäaikaan Tanskan rannikoilla mertsaria kalastetaan...

Tanskassa merellä kalastajakin tarvitsee valtion luvan, jonka voi ostaa myös viikkosi. Siihenkin löytyy linkki kätevästi [fishingzealand.dk](http://fishingzealand.dk) -sivustolta. ■

## »Syvyyskiä ei perhoilla Sjel- lannin ran- noilla yleensä tarvitse ta- voitella.»

► Katkarapuperhon koon pienentäminen ei tarkoita saaliskalojen koon pienentymistä, mutta enemmän kaloja se voi väliillä tarkoittaa.

